



comune **I**nforma spra

PASSAGGIO A LIVELLO: 20 FEBBRAIO SERATA PUBBLICA DI PRESENTAZIONE DEI PROGETTI

Cari concittadini, mostrandovi alcune immagini dei progetti ricevuti, ad anticipazione della **serata pubblica** che si terrà **LUNEDÌ 20 Febbraio alle ore 20,30** presso l'Hotel Europa, vogliamo ripercorrere insieme il lavoro svolto in questi due anni e mezzo. L'intervento di adeguamento e messa in sicurezza della linea ferroviaria Pino - Oleggio (che transita nel nostro territorio) è inserita nel più ampio **progetto Alptransit** con la realizzazione del secondo tunnel del Gottardo. Questa linea ferroviaria, situata sul corridoio internazionale Genova - Rotterdam, è uno degli assi ferroviari strategici dell'UE per il trasporto delle merci e per il trasferimento del traffico commerciale da strada a rotaia.

Questo ha già determinato negli anni un sensibile aumento del traffico ferroviario che, come ben noto, ha avuto come conseguenza l'aumento delle chiusure giornaliere dei passaggi a livello e il fastidioso allungamento dei tempi di attesa. Un disagio che sempre più cittadini hanno segnalato al Comune.

Una situazione destinata a cambiare nuovamente, poiché entro il 2020 il completamento del II tunnel del Gottardo porterà al raddoppio del numero di convogli, che potranno raggiungere una lunghezza di 750 metri, rispetto agli attuali 500 metri e di conseguenza all'aggravamento delle condizioni del traffico stradale.

Davanti a questa situazione, che coinvolge direttamente anche il nostro territorio comunale, **nel 2014** subito dopo il nostro insediamento, ci

siamo attivati con RFI (Rete ferroviaria italiana), Regione Lombardia e Provincia di Varese affinché fosse posta immediata attenzione alle problematiche di Ispra, che non sono solo di tipo viabilistico, ma riguardano più in generale anche questioni ambientali, di sicurezza e temporali.

Nel 2015 Provincia di Varese, su mandato di Regione Lombardia, ha coordinato il tavolo degli Enti locali interessati dalla tratta ferroviaria. Su questo tavolo abbiamo portato con forza le istanze del nostro territorio, entrando anche a far parte del gruppo di lavoro ristretto. Questo ha permesso di inserire gli interventi necessari e attesi per Ispra ai primi posti della graduatoria per priorità, ottenendo anche l'immediato **finanziamento da RFI e Regione Lombardia per circa 7 milioni di euro (di cui nulla a carico delle casse comunali), e consentendo la realizzazione di opere strategiche per il territorio e per tutti i nostri cittadini, che mai sarebbe stato possibile realizzare con risorse nostre.**

Alla luce di questa graduatoria, in base alla previsione del nostro PGT e alle necessità tecniche e normative, RFI, Regione Lombardia e Provincia di Varese hanno lavorato alle progettazioni degli interventi. **Nel mese di dicembre 2016 abbiamo ricevuto i progetti preliminari** che qui vi anticipiamo brevemente e che saranno presentati in dettaglio durante la serata del 20 Febbraio pv.

In particolare, per quanto riguarda gli interventi di Ispra, RFI, a fronte della realizzazione del cavalca ferrovia chiede la

soppressione di tre passaggi a livello adiacenti.

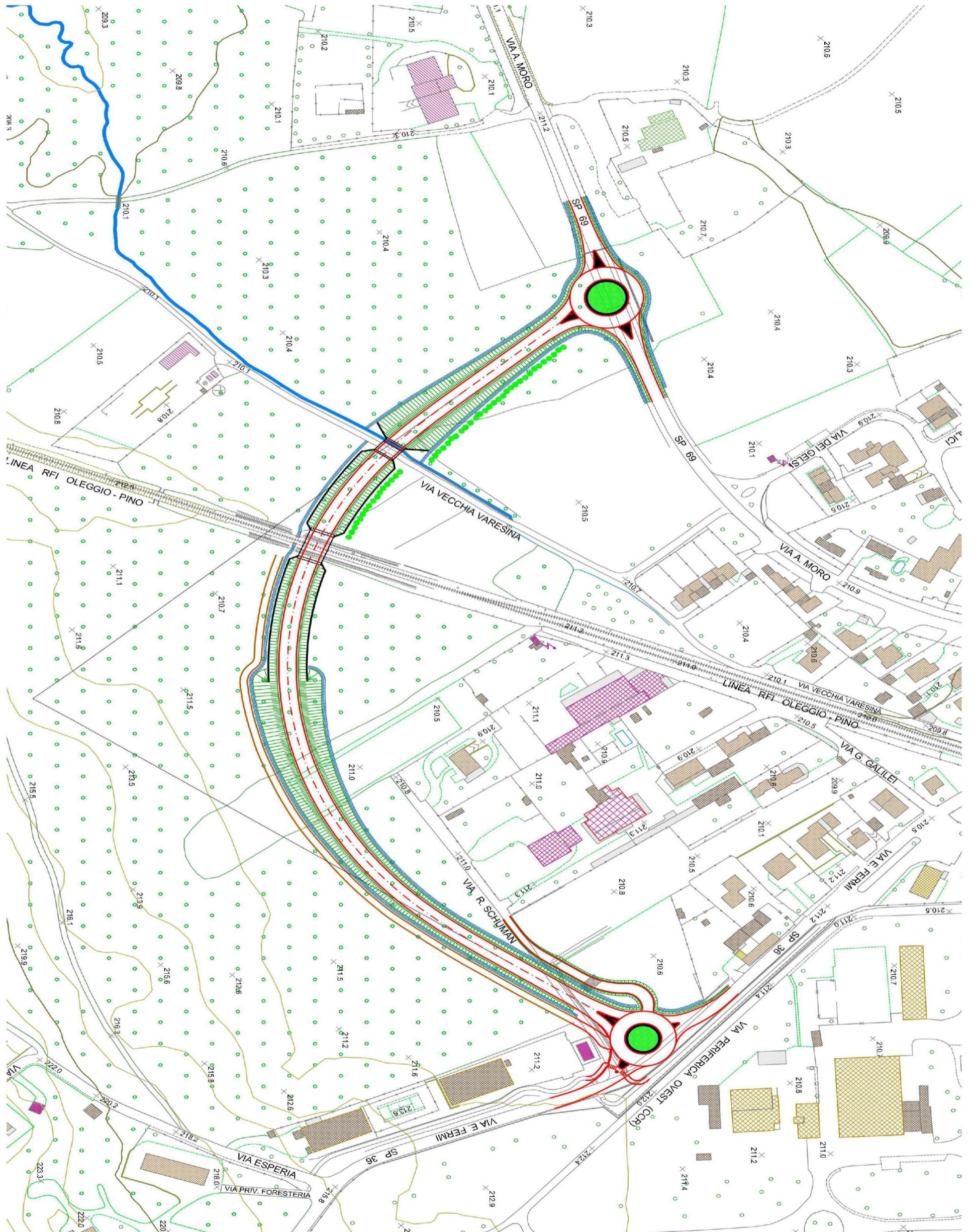
La chiusura di passaggi a livello fortemente trafficati e quindi altamente pericolosi permette di ridurre il rischio di incidenti e i costi sociali connessi. I progetti ricevuti, infatti, riguardano l'opera viabilistica di superamento della linea ferroviaria e le tre opere complementari quali i sottopassi ciclopedanali di via Fermi e di via Mongini che consentiranno a pedoni e biciclette di utilizzare i percorsi attuali e abituali e la strada agricola di collegamento con un fondo retrostante i capannoni di via Fermi che resterebbe altrimenti intercluso. Tutte le opere da realizzare nella zona di via Fermi e di Via Mongini compenseranno la chiusura di due strade provinciali ad alta incidenza di traffico e di incidentalità; il traffico veicolare transiterà infatti sul cavalcaferrovia e non più nelle aree residenziali adiacenti ai passaggi a livello.

E' stato davvero un grande risultato quello raggiunto dalla nostra Amministrazione in soli due anni; tutte le problematiche di traffico e di sicurezza connesse alla chiusura dei passaggi a livello, che si protraevano ormai da molti anni, saranno così definitivamente risolte.

Invitiamo quindi tutti gli ispresi a partecipare numerosi alla serata del prossimo lunedì 20 febbraio, alle ore 20,30 presso l'Hotel Europa, così da poter vedere nel dettaglio il progetto del futuro cavalca ferrovia e dei relativi sottopassi ciclo pedonali.

Melissa De Santis
Il Sindaco

Il cavalcaferrovia



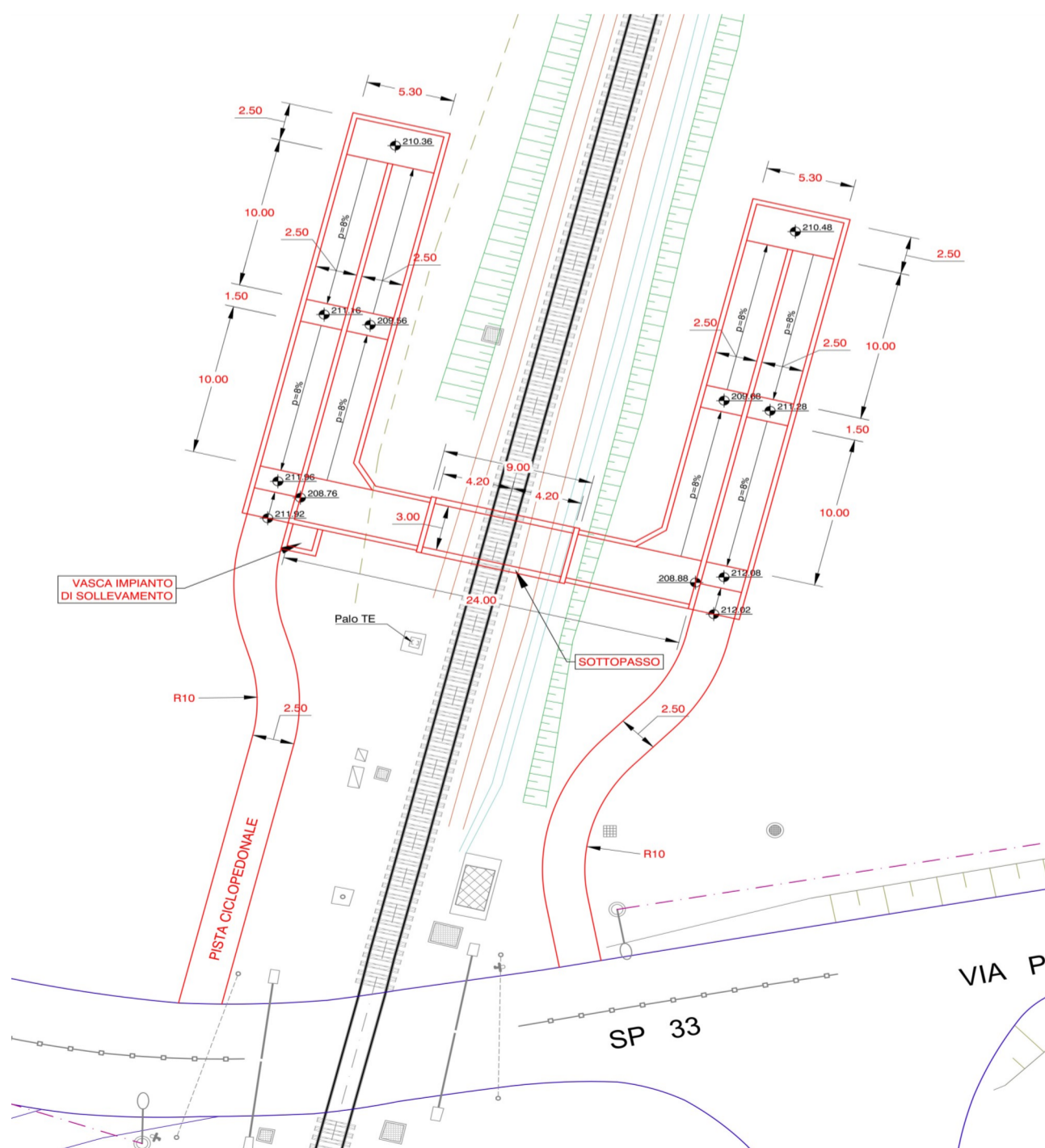
TRACCIATO PLANIMETRICO DEL CAVALCAFERROVIA

In corrispondenza della via Aldo Moro verrà realizzata una rotonda per permettere l'accesso al sovrappasso che si innesterà sulla via Enrico Fermi mediante un'altra rotonda che troverà posto appena sotto la cabina del gas esistente (sotto le tensostrutture dei campi da tennis del CCR)

I sottopassi di via Fermi e via Mongini

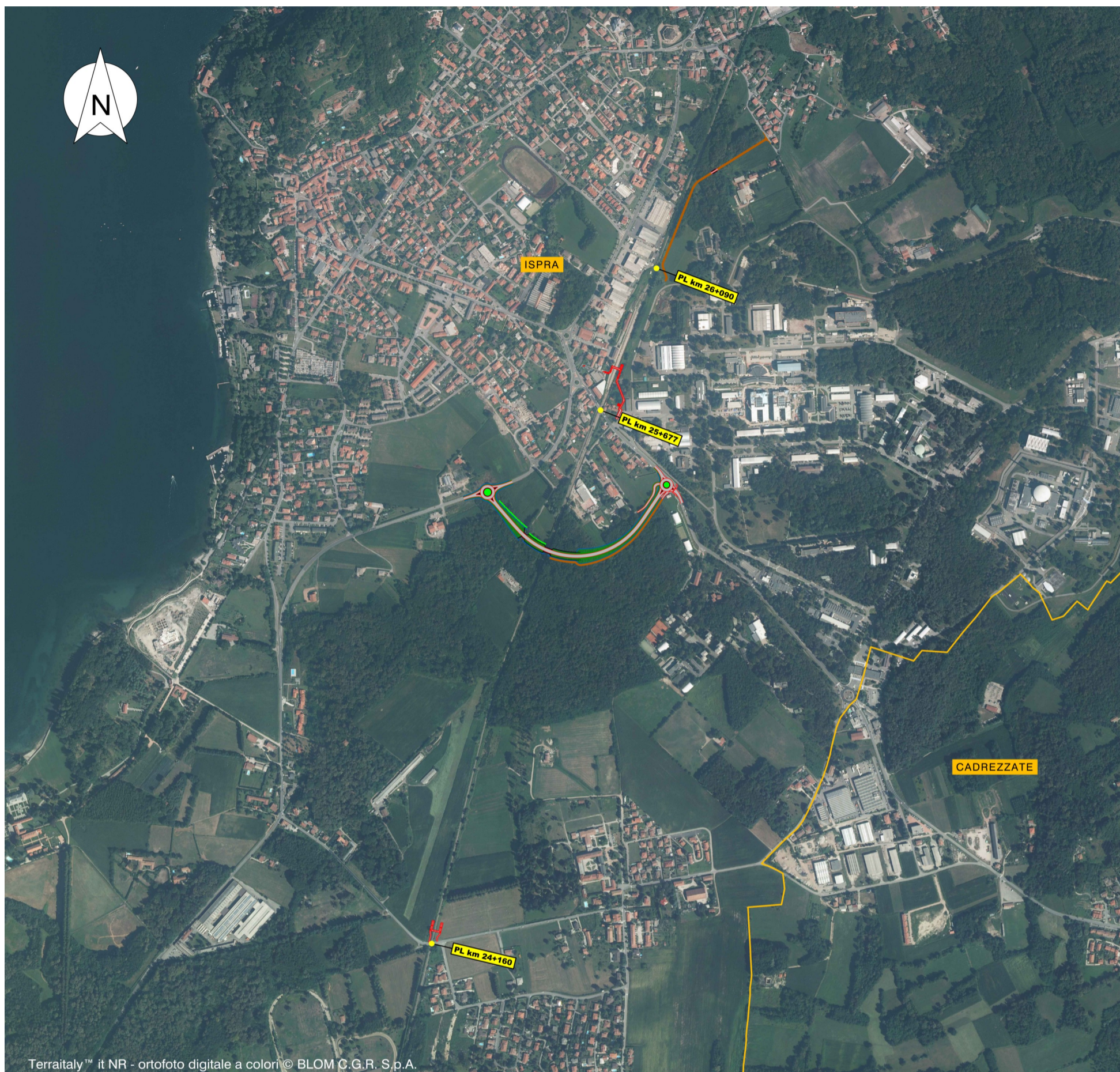


Sottopasso di via E. Fermi: questo sottopasso verrà costruito in corrispondenza della stazione. Dalla stazione si potrà raggiungere la via E. Fermi a nord uscendo in corrispondenza del piazzale della dogana del CCR, a sud uscendo sulla via Fermi tra le due rotonde.



Sottopasso ciclopeditone di via Mongini: la chiusura del passaggio a livello di via Mongini richiesto da RFI per la realizzazione del Cavalcaferrovia verrà compensato con la realizzazione di un passaggio ciclopeditone che consentirà di mantenere l'attuale percorribilità a pedoni e biciclette.

Vista di insieme



WWW.COMUNE.ISPRA.VA.IT

COMUNE DI ISPRA Via Milite Ignoto, 31 - 21027 Ispra VA T.0332.7833111
segreteria@comune.ispra.va.it - PEC: protocollo.ispra@pec.it

 [/Comunedilspra](https://www.facebook.com/Comunedilspra)

NOTIZIE DAGLI UFFICI COMUNALI

BIBLIOTECA- UFFICIO CULTURA

APPUNTAMENTI MESE DI FEBBRAIO

13 Febbraio h 14,30 @ Biblioteca
Illustrazione della mostra fotografica Papua Nuova Guinea 1986 - Le parole di Goroka

a cura di Sergio Vespasiani

A seguire

Appuntamento con la poesia

Ogni partecipante commenta una poesia a sua scelta

20 Febbraio h 14,30 @ Biblioteca
GRUPPO DI LETTURA POMERIDIANO

Commento dei libri di Marco Malvaldi: "Il gioco delle tre carte" e "La briscola in cinque"

27 Febbraio h 14,30 @ Biblioteca

Ciclo: Viviamo la geografia (e la storia) attraverso i nostri viaggi

Ogni partecipante racconta un suo viaggio:

Viaggio a Cuba, a cura di Luisella Viviani

27 Febbraio h 20,30 @ Biblioteca

GRUPPO DI LETTURA SERALE

Commento dei tre racconti di Heinrich von Kleist:

Il terremoto nel Cile, La marchesa di O... , Michele Kohlhaas

UFFICIO SCUOLA

TARIFE AGEVOLATE E ISEE

Si ricorda a tutti coloro che usufruiscono dei servizi scolastici a tariffa agevolata in base all'ISEE, che tutte le certificazioni ISEE sono scadute il 15 gennaio. Pertanto, per poter continuare a usufruire delle tariffe agevolate, è necessario presentare la nuova certificazione ISEE entro il 28 Febbraio 2017

INFO: Ufficio Scuola 0332.780947

scuola@comune.ispra.va.it



**PAGA I SERVIZI
 COMUNALI
 DIRETTAMENTE
 ONLINE**

E' on line il nuovo sistema [pagoPA](#) che permette ai cittadini di pagare on line, direttamente dal proprio pc, smartphone e tablet i servizi e tributi comunali.

Attualmente sono attivi solo i **pagamenti dei servizi para-scolastici di mensa, trasporto, pre-scuola e dopo-scuola** e nei prossimi mesi verranno attivati anche i pagamenti relativi agli altri tributi comunali.

Per info: consulta la pagina dell'ufficio Scuola, sul sito [comune.ispra.va.it](#) o clicca sul banner PAGO PA presente nella homepage del sito

SPORTELLO SOCIALE

VOUCHER ANZIANI E DISABILI
Reddito di Autonomia 2016

Regione Lombardia tra le misure del Reddito di autonomia prevede due tipologie di voucher mensili finalizzati ad assicurare l'autonomia personale e relazionale delle persone anziane e a sostenere percorsi di autonomia ed inclusione sociale in caso di persone disabili.

Le due tipologie di voucher - che come tutti i voucher non sono contanti ma servono per "acquistare" servizi convenzionati/accreditati con i Comuni in base ad un progetto costruito tra l'ente e la persona - sono destinati a sostenere progetti Individualizzati per 12 mesi a persona per:

1. Garantire alle persone anziane, in condizione di vulnerabilità socio economica, la possibilità di permanere al domicilio consolidando o sviluppando i livelli di relazioni sociali e di capacità di cura di sé e dell'ambiente domestico mediante l'attivazione di voucher che garantiscano l'integrazione/ implementazione dell'attuale rete dei servizi.

2. Sviluppare l'autonomia finalizzata all'inclusione sociale delle persone disabili.

Destinatari del voucher anziani

età uguale o > 65 anni;

che vivono al proprio domicilio

con reddito ISEE (ordinario o ristretto) di riferimento pari o inferiore a 20.000 Euro annui, in corso di validità al momento della presentazione della domanda (compreso quello corrente);

Destinatari del voucher disabili

Giovani e adulti disabili con età pari o superiore a 16 anni,

un livello di compromissione funzionale che consente un percorso di acquisizione di abilità sociali e relative all'autonomia nella cura di sé e dell'ambiente di vita nonché nella vita di relazioni; con reddito ISEE (ordinario o ristretto) di riferimento pari o inferiore a 20.000 Euro annui, in corso di validità al momento della presentazione della domanda (compreso quello corrente).

Le domande devono essere presentate allo Sportello Sociale del Comune, entro il 13 marzo 2017.

INFO: Sportello sociale da Lun a Ven 10.30/12.30
 0332.7833500-503

ispra@sportellosocialecittadinanza.it



NUOVO GESTORE DEL SERVIZIO ACQUEDOTTO, FOGNATURA E DEPURAZIONE

Si ricorda ai cittadini che dal 1 gennaio 2017 la società Alfa Srl, società pubblica, affidataria del servizio idrico integrato di tutto il territorio provinciale, come disposto dalla Conferenza dei Sindaci della Provincia di Varese e dalla Provincia di Varese, è subentrata al Comune di Ispra nella gestione di acquedotto, fognatura e depurazione.



A breve sarà attivato presso il Comune di Ispra uno sportello di Alfa Srl dove poter ottenere i seguenti servizi:

- nuovi contratti, volturazione utenze, situazione bollettazione, letture contatori, preventivi, ristampa bollette, informazioni varie.

Fino a quella data potrete inoltrare all'ufficio tributi o all'ufficio tecnico del Comune di Ispra le vostre richieste.

Detti uffici faranno da tramite nei confronti di Alfa Srl.

Per qualsiasi problema inerente i servizi potrete ancora contattare il Comune di Ispra ai seguenti numeri: 0332/7833200 Ufficio Tecnico 0332/7833400 Ufficio Tributi

Dal 1 gennaio 2017 è tuttavia già possibile rivolgersi direttamente ad Alfa Srl:

numero pronto intervento 0331 793130 servizio gratuito, attivo h 24 - 365 gg/anno per le segnalazioni relative alle seguenti situazioni di pericolo:

- a) fuoriuscite di acqua copiose, ovvero anche lievi con pericolo di gelo;
- b) alterazione delle caratteristiche di potabilità dell'acqua distribuita;
- c) guasto o occlusione di condotta o canalizzazione fognaria;
- d) interventi di pulizia e spurgo a seguito di esondazioni e rigurgiti

Servizio telefonico commerciale 800 103 500 dal lunedì al venerdì dalle ore 8.30 alle ore 19.00 in orario continuato – per informazioni su contratti, bollette, allacci, gestione e lettura contatori, disdette, segnalazioni.

Inoltre, dal 9 gennaio 2017, sono a disposizione anche gli uffici di Busto Arsizio e Gallarate nei seguenti orari di apertura:

BUSTO ARSIZIO: lunedì, martedì, mercoledì, venerdì e sabato dalle ore 8,30 alle ore 13,00;

GALLARATE: da lunedì a venerdì dalle 13,30 alle 17,00 ed il giovedì anche al mattino dalle ore 8,30 alle ore 13,00.

Per ulteriori informazioni sugli uffici e sui servizi, o per eventuali problemi o informazioni, è possibile consultare il sito www.alfasii.it oppure contattare il Centralino aziendale 0331 226766

UFFICIO COMUNICAZIONE

SCARICA ANCHE TU LA APP DEL COMUNE

E' attiva **SuperMe**, la APP del Comune di Ispra.

Un nuovo servizio che permette la comunicazione Cittadino/Comune in modo sicuro e veloce, una app multi servizio con la quale gestire le comunicazioni, fare segnalazioni al Comune di guasti o disservizi, ricevere informazioni sui servizi comunali, le scadenze della tasse, gli eventi e le manifestazioni.

La APP è scaricabile dal tuo app store, sia in versione Android che IOS. Per scaricare la app vai nell'app store del tuo smartphone o tablet, cerca SuperMe e installala sul telefono. E' un servizio completamente gratuito.

Per maggiori informazioni superme-app.it o comunicazione@comune.ispra.va.it



WWW.COMUNE.ISPRA.VA.IT

COMUNE DI ISPRA Via Milite Ignoto, 31 - 21027 Ispra VA T.0332.7833111

segreteria@comune.ispra.va.it - PEC: protocollo.ispra@pec.it

